

Índice de Actividad de Tucumán

Observatorio de Empleo, Producción y Empresas (OEPET)¹

Comunicado Septiembre de 2018²

Objetivo

El Índice de Actividad de Tucumán (IAT) tiene como objetivo replicar el comportamiento de la economía provincial, los inicios de una expansión o recesión y su intensidad, con una periodicidad mensual y un letargo de sólo dos meses³. De esta forma, se complementa la publicación del Producto Bruto Geográfico (PBG) para Tucumán, estimación de mayor riqueza y complejidad, pero con el natural rezago que la misma presenta.

El IAT es un índice compuesto creado bajo la metodología del National Bureau of Economic Research de Estados Unidos (Conference Board, 2001), adaptada para parámetros y disponibilidad de datos locales, siguiendo Jorrat (2002, 2003 y 2005).

Asimismo, se elabora el Índice de Difusión de Tucumán (IDT), el cual aporta información respecto a la intensidad de los movimientos cíclicos propuestos por el IAT, y necesario para confirmar el inicio de una expansión o recesión.

Evolución de Actividad Económica de Tucumán

El IAT experimentó una caída del 2.3% mensual en julio de 2018 (último dato), con esto se registra un período contractivo de cuatro meses. Aun no es posible confirmar un cambio de ciclo en la actividad provincial, para lo cual se requieren seis meses de caída en la actividad. Esto deja atrás un ciclo expansivo de 23 meses, el cual inició en junio de 2016.

En el caso de Argentina, la actividad económica acumula un retroceso de seis meses hasta julio de 2018 (último dato de EMAE, de INDEC), presentando una caída total de 4.1%. Por su duración, ya es posible confirmar el inicio de una recesión, dejando atrás un ciclo expansivo de 16 meses de crecimiento, iniciado en octubre de 2016. Se observa así una menor sincronía cíclica con la economía provincial, la cual muestra un crecimiento más duradero y una recesión más breve.

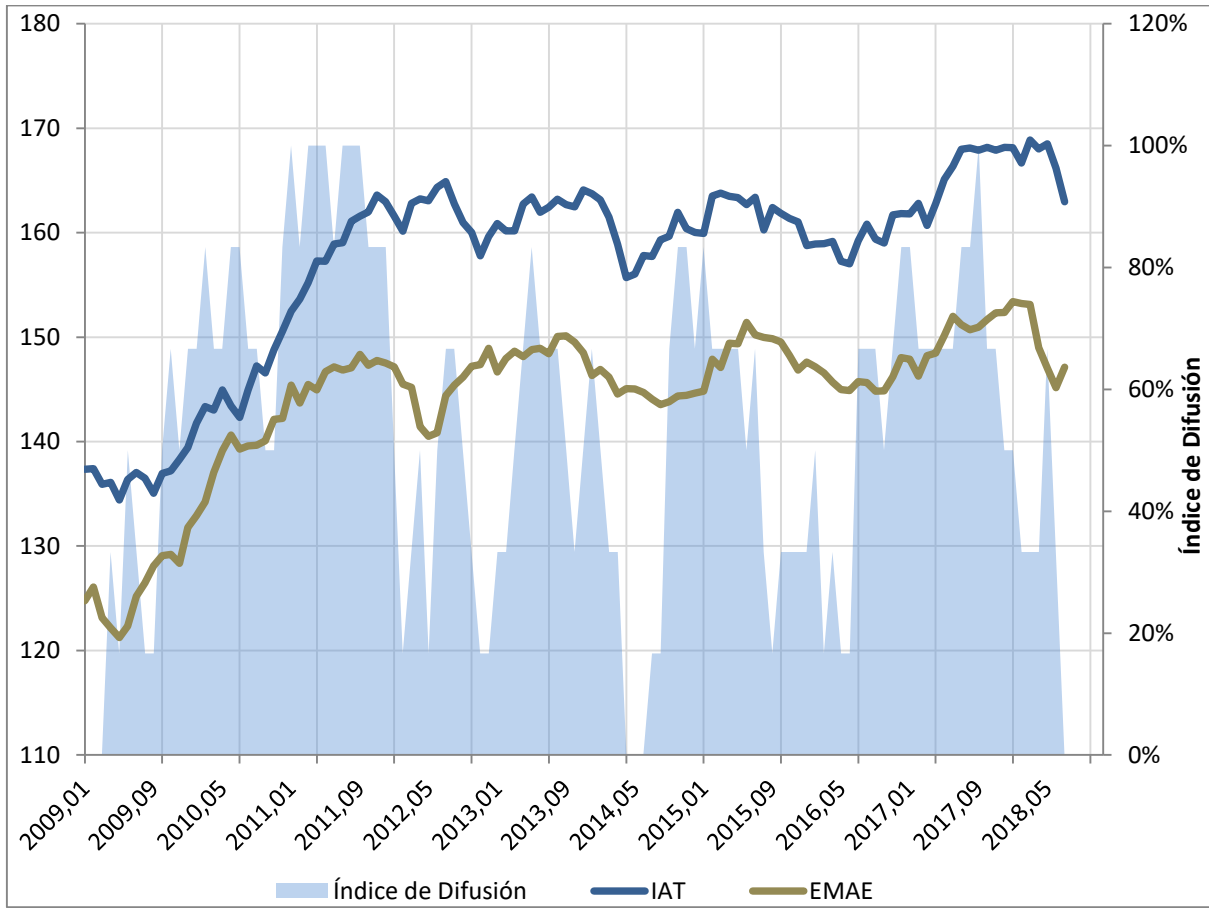
La contracción observada en la economía provincial es confirmada por el Índice de Difusión, el cual alcanzó el 0% en julio de 2018 (último dato). Dicho nivel es el mínimo posible, e indica que, en un período de seis meses, ninguna de las series incluidas en el IAT creció.

¹ Documento elaborado por Nicolás Pinto (danielnicolaspinto@hotmail.com). Se agradece la colaboración de Antonella Chiappello (achiappello@gmail.com) y comentarios y sugerencias de Juan M. Jorrat.

² Los datos y el informe son actualizados y publicados mensualmente en <http://mipyme.gob.ar/oePET/>.

³ El IAT solo determina los puntos de giro en la economía, no ofrece información respecto al nivel de actividad.

Índice de Actividad en Tucumán y EMAE Argentina
(2009.01 – 2018.07)



Fuente: elaboración propia en base a datos de INDEC, DNRPA, MEyM, AFCP y OEDE.

Acerca del IAT

El IAT se trata de un índice compuesto, construido en base a la metodología empleada por el National Bureau of Economic Research y sus equivalentes europeos.

Se seleccionaron series con un comportamiento cíclico coincidente respecto a la actividad, es decir, series que presenten valles y picos en los mismos momentos que la actividad económica local. Posteriormente, las series seleccionadas son corregidas por estacionalidad, efectos calendario, inflación e irregulares extremos. Con estos resultados, se calculan tasas de cambio mensuales promedio, estandarizándolas permitiendo a las series participar en igualdad en el índice, independientemente de sus varianzas. Por último, se las promedia, para disminuir el irregular final del indicador compuesto y reducir señales contradictorias de los distintos componentes.

En base a análisis de sincronía cíclica, se seleccionaron seis series económicas provinciales:

1. Índice de Empleo,
2. Consumo de gas industrial,
3. Patentamiento de vehículos nuevos,
4. Consumo total de cemento,
5. Ventas de supermercados,
6. Consumo total de gasoil.

En eventuales retrasos en los datos de algunas de las series enunciadas, se emplea un modelo de series de tiempo para estimar hasta un máximo de un dato faltante.