

Índice de Actividad de Tucumán

Observatorio de Empleo, Producción y Empresas (OEPET)¹

Comunicado Julio de 2018²

Objetivo

El Índice de Actividad de Tucumán (IAT) tiene como objetivo replicar el comportamiento de la economía provincial, los inicios de una expansión o recesión y su intensidad, con una periodicidad mensual y un letargo de sólo dos meses³. De esta forma, se complementa la publicación del Producto Bruto Geográfico (PBG) para Tucumán, estimación de mayor riqueza y complejidad, pero con el natural rezago que la misma presenta.

El IAT es un índice compuesto creado bajo la metodología del National Bureau of Economic Research de Estados Unidos (Conference Board, 2001), adaptada para parámetros y disponibilidad de datos locales, siguiendo Jorrat (2002, 2003 y 2005).

Asimismo, se elabora el Índice de Difusión de Tucumán (IDT), el cual aporta información respecto a la intensidad de los movimientos cíclicos propuestos por el IAT, y necesario para confirmar el inicio de una expansión o recesión.

Evolución de Actividad Económica de Tucumán

El IAT presenta un crecimiento del 0.27% mensual en mayo de 2018 (último dato). Esta mejora en la economía tucumana permite acumular 23 meses de crecimiento.

A nivel provincial, el Índice de Difusión de Tucumán alcanzó el 50% en mayo de 2018 (último dato), un nivel inferior a los valores alcanzados a inicio de año, lo que implica un menor ritmo de crecimiento. El IDT sugiere que, en un período de seis meses, tres de las seis series incluidas en el IAT crecieron.

A nivel nacional, de acuerdo al Estimador Mensual de Actividad Económica (EMAE) de INDEC, Argentina presenta una contracción económica del 2.8% y 1.4% en abril y mayo de 2018 respectivamente. Esta se explica por una drástica caída en el sector agrícola (-35% interanual en mayo de 2018) y también causada por la reciente crisis cambiaria.

El proceso de crecimiento actual de Tucumán (junio 2016-mayo 2018) supera en duración al último ciclo expansivo de la provincia, de sólo 11 meses en 2014. Además, este proceso se anticipó al cambio de tendencia de la economía argentina, la cual inició su crecimiento en agosto del mismo año.

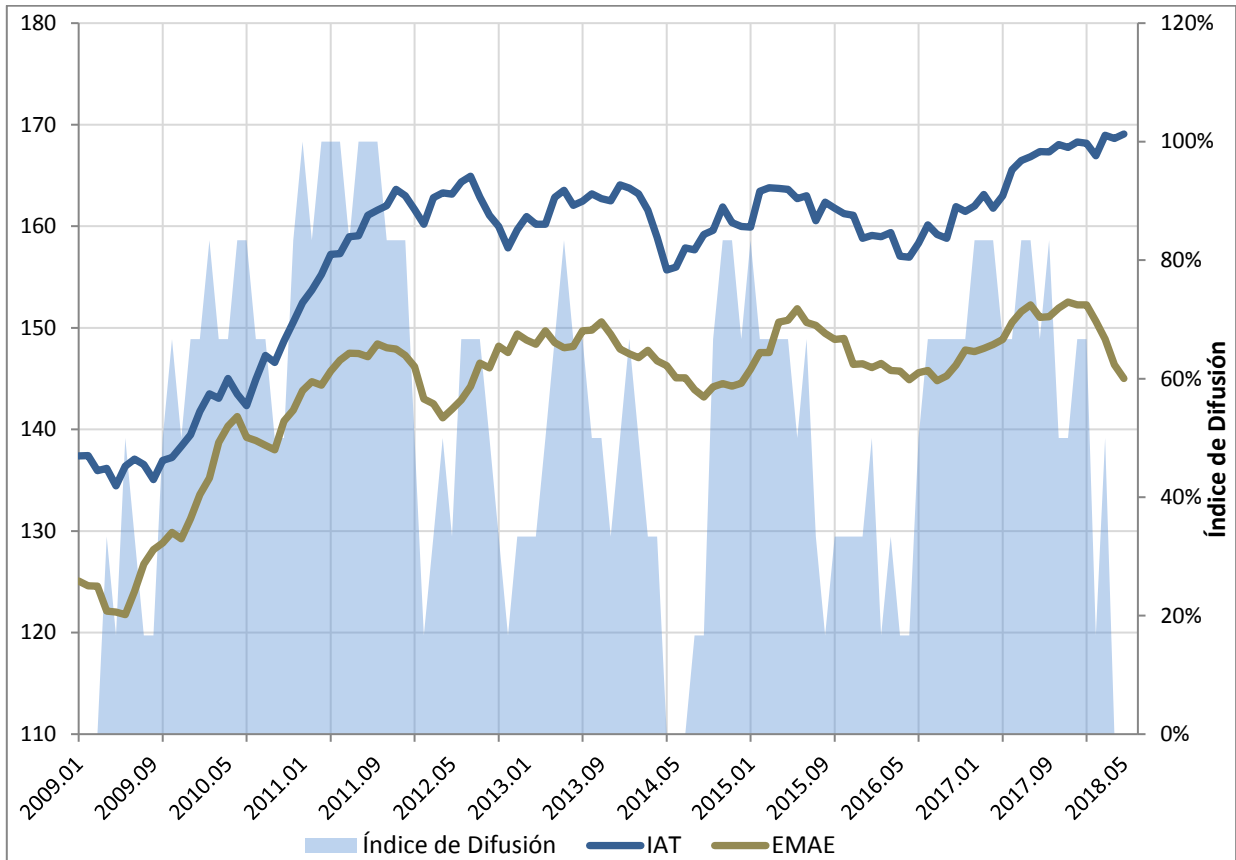
¹ Documento elaborado por Nicolás Pinto (danielnicolaspinto@hotmail.com). Se agradece la colaboración de Antonella Chiappello (achiappello@gmail.com) y comentarios y sugerencias de Juan M. Jorrat.

² Los datos y el informe son actualizados y publicados mensualmente en <http://mipyme.gob.ar/oePET/>.

³ El IAT solo determina los puntos de giro en la economía, no ofrece información respecto al nivel de actividad.

Finalmente, el efecto negativo de la volatilidad cambiaria experimentada en mayo y junio, aún se encuentra rezagado y se espera que el mismo se vea reflejado en los próximos comunicados.

**Índice de Actividad en Tucumán y EMAE Argentina
(2009.01 – 2018.05)**



Fuente: elaboración propia en base a datos de INDEC, DNRPA, MEyM, AFCP y OEDE.

Acerca del IAT

El IAT se trata de un índice compuesto, construido en base a la metodología empleada por el National Bureau of Economic Research y sus equivalentes europeos.

Se seleccionaron series con un comportamiento cíclico coincidente respecto a la actividad, es decir, series que presenten valles y picos en los mismos momentos que la actividad económica local. Posteriormente, las series seleccionadas son corregidas por estacionalidad, efectos calendario, inflación e irregulares extremos. Con estos resultados, se calculan tasas de cambio mensuales promedio, estandarizándolas permitiendo a las series participar en igualdad en el índice, independientemente de sus varianzas. Por último, se las promedia, para disminuir el irregular final del indicador compuesto y reducir señales contradictorias de los distintos componentes.

En base a análisis de sincronía cíclica, se seleccionaron seis series económicas provinciales:

1. Índice de Empleo,
2. Consumo de gas industrial,
3. Patentamiento de vehículos nuevos,
4. Consumo total de cemento,
5. Ventas de supermercados,
6. Consumo total de gasoil.

En eventuales retrasos en los datos de algunas de las series enunciadas, se emplea un modelo de series de tiempo para estimar hasta un máximo de un dato faltante.