

Índice de Actividad de Tucumán

Observatorio de Empleo, Producción y Empresas (OEPET)¹

Comunicado Agosto de 2018²

Objetivo

El Índice de Actividad de Tucumán (IAT) tiene como objetivo replicar el comportamiento de la economía provincial, los inicios de una expansión o recesión y su intensidad, con una periodicidad mensual y un letargo de sólo dos meses³. De esta forma, se complementa la publicación del Producto Bruto Geográfico (PBG) para Tucumán, estimación de mayor riqueza y complejidad, pero con el natural rezago que la misma presenta.

El IAT es un índice compuesto creado bajo la metodología del National Bureau of Economic Research de Estados Unidos (Conference Board, 2001), adaptada para parámetros y disponibilidad de datos locales, siguiendo Jorrat (2002, 2003 y 2005).

Asimismo, se elabora el Índice de Difusión de Tucumán (IDT), el cual aporta información respecto a la intensidad de los movimientos cíclicos propuestos por el IAT, y necesario para confirmar el inicio de una expansión o recesión.

Evolución de Actividad Económica de Tucumán

Luego de que la economía tucumana atravesara un ciclo expansivo de 23 meses, el cual inició en junio de 2016, el IAT experimentó una caída de 1.7% mensual en junio de 2018 (último dato). A pesar de esta contracción, aun no es posible confirmar un cambio de ciclo en la actividad provincial, para lo cual se requieren seis meses de caída.

Durante el primer semestre de 2018 se observa una menor sincronía con la economía nacional, la cual experimenta su quinto mes consecutivo de contracción, acumulando un -4.7% hasta junio de 2018 (EMAE de INDEC).

La contracción observada en la economía provincial es confirmada por el Índice de Difusión, el cual alcanzó el 33% en junio de 2018 (último dato). Dicho nivel es igual o inferior al experimentado durante las recesiones de 2012, 2013 y 2015. El IDT sugiere que, en un período de seis meses, dos de las seis series incluidas en el IAT crecieron: ventas de supermercados y consumo de gasoil. Estas se contrastaron con retrocesos observados en el índice de empleo, consumo de gas industrial, consumo de cemento y patentamiento de vehículos nuevos.

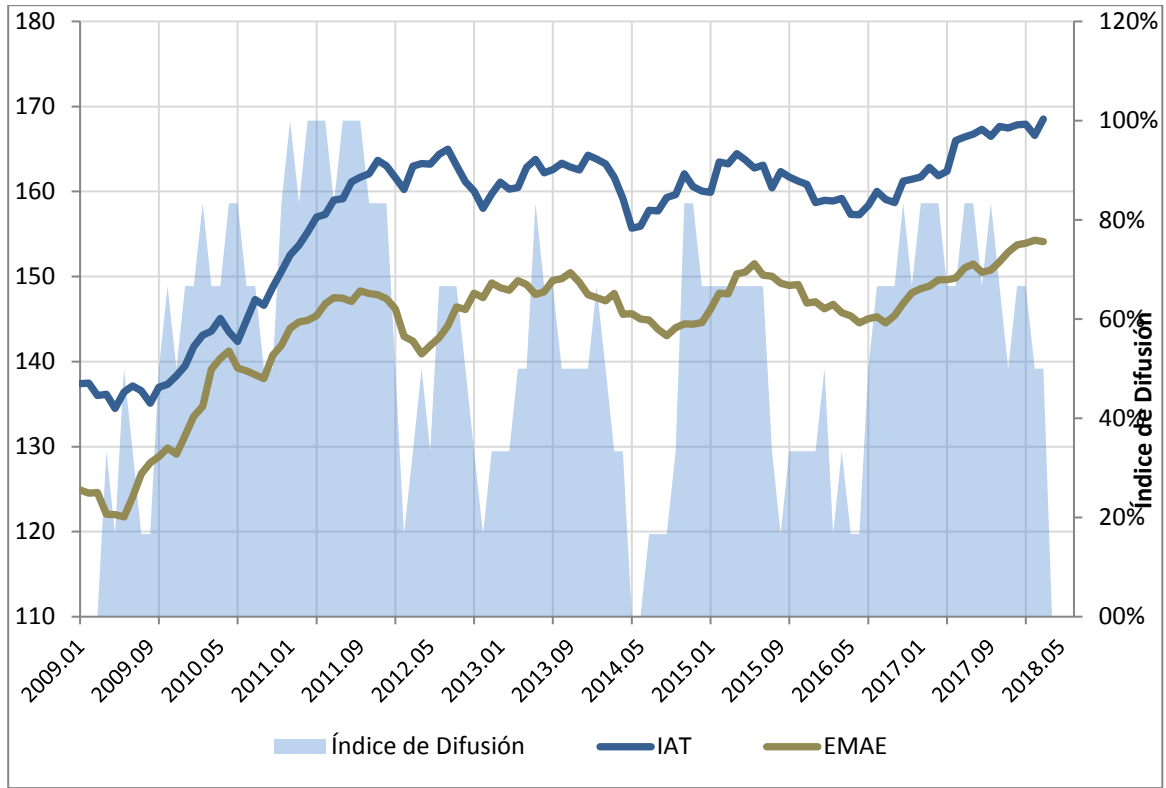
¹ Documento elaborado por Nicolás Pinto (danielnicolaspinto@hotmail.com). Se agradece la colaboración de Antonella Chiappello (achiappello@gmail.com) y comentarios y sugerencias de Juan M. Jorrat.

² Los datos y el informe son actualizados y publicados mensualmente en <http://mipyme.gob.ar/oePET/>.

³ El IAT solo determina los puntos de giro en la economía, no ofrece información respecto al nivel de actividad.



Índice de Actividad en Tucumán y EMAE Argentina
(2009.01 – 2018.06)



Fuente: elaboración propia en base a datos de INDEC, DNRPA, MEyM, AFCP y OEDE.

Acerca del IAT

El IAT se trata de un índice compuesto, construido en base a la metodología empleada por el National Bureau of Economic Research y sus equivalentes europeos.

Se seleccionaron series con un comportamiento cíclico coincidente respecto a la actividad, es decir, series que presenten valles y picos en los mismos momentos que la actividad económica local. Posteriormente, las series seleccionadas son corregidas por estacionalidad, efectos calendario, inflación e irregulares extremos. Con estos resultados, se calculan tasas de cambio mensuales promedio, estandarizándolas permitiendo a las series participar en igualdad en el índice, independientemente de sus varianzas. Por último, se las promedia, para disminuir el irregular final del indicador compuesto y reducir señales contradictorias de los distintos componentes.

En base a análisis de sincronía cíclica, se seleccionaron seis series económicas provinciales:

1. Índice de Empleo,
2. Consumo de gas industrial,
3. Patentamiento de vehículos nuevos,
4. Consumo total de cemento,
5. Ventas de supermercados,
6. Consumo total de gasoil.

En eventuales retrasos en los datos de algunas de las series enunciadas, se emplea un modelo de series de tiempo para estimar hasta un máximo de un dato faltante.